



AJUNTAMENT DE
LA BISBAL D'EMPORDÀ

DOCUMENT IV DIRECTRIUS, PROPÒSITS I OBJECTIUS

ESTUDIS PRELIMINARS

Juny 2012

DOCUMENT III – DIRECTRIUS, PROPÒSITS I OBJECTIUS

TAULA DE CONTINGUTS

1. INTRODUCCIÓ
2. DIRECTRIUS DEL PLANEJAMENT
 - 2.1. EL MARC TERRITORIAL
 - 2.2. EL MARC LOCAL
3. ELS PROPÒSITS DEL PLA
 - 3.1. EL MEDI FÍSIC
 - 3.2. EL RÈGIM DEL SÒL
 - 3.3. LES INFRASTRUCTURES DE MOBILITAT
 - 3.4. EL SISTEMA HIDROLÒGIC
 - 3.5. EL MSISTEMA GENERAL D'EQUIPAMENTS I EL PATRIMONI
 - 3.6. EL SISTEMA GENERAL D'ESP AIS LLIURES
 - 3.7. EL PAISATGE
 - 3.8. L'ORDENACIÓ DEL SÒL URBÀ
 - 3.9. L'ORDENACIÓ DEL SÒL URBANITZABLE
 - 3.10. L'ORDENACIÓ DEL SÒL NO URBANITZABLE
 - 3.11. LA PERMEABILITAT ECOLÒGICA
4. ELS OBJECTIUS DEL PLA
 - 4.1. EN RELACIÓ AMB LA CLASSIFICACIÓ DEL SÒL
 - 4.2. EN RELACIÓ AMB EL SISTEMA HIDROLÒGIC
 - 4.3. EN RELACIÓ AMB EL SISTEMA DE MOBILITAT
 - 4.4. EN RELACIÓ AMB EL SISTEMA D'ESP AIS LLIURES
 - 4.5. EN RELACIÓ AMB EL SISTEMA D'EQUIPAMENTS
 - 4.6. EN RELACIÓ AL SÒL NO URBANITZABLE
 - 4.7. EN RELACIÓ AMB EL SÒL URBÀ
 - 4.8. EN RELACIÓ AMB EL SÒL URBANITZABLE
 - 4.9. EN RELACIÓ AMB EL PAISATGE
 - 4.10. EN RELACIÓ AMB ELS ESP AIS DE CONNEXIÓ ECOLÒGICA

1. INTRODUCCIÓ

El present document té per finalitat l'exposició, prèvia a la redacció de l'Avanç del POUM, de les directrius, propòsits i objectius que han de centrar els treballs de planejament urbanístic del municipi de la Bisbal d'Empordà i que es proposa determinin les prescripcions tècniques i normatives del Pla d'Ordenació Urbanística Municipal (POUM), a fi que es disposi de la informació necessària i així es puguin formular suggeriments dins el Programa de Participació Ciutadana promogut per l'Ajuntament.

2. DIRECTRIUS DEL PLANEJAMENT

2.1. EN EL MARC TERRITORIAL

El planejament urbanístic municipal ha d'adoptar les premisses a escala local que es concreten en criteris, de caràcter qualitatiu, per al tractament dels diversos components de les propostes d'ordenació, i hipòtesis, de caràcter quantitatiu, que s'ajustin als futurs escenaris econòmics i demogràfics que l'Ajuntament planteja, i als quals la proposta d'ordenació ha de poder donar resposta. Aquests criteris i hipòtesis s'han de plantejar en coherència amb aquells que a escala regional i comarcal es proposen des del Programa de Planejament Territorial de la Generalitat de Catalunya, i concretament des del Pla Territorial Parcial de les Comarques Gironines.

Mentre els criteris vénen marcats per les demandes locals i les exigències de preservació de valors, convivència d'usos i sostenibilitat en les opcions territorials, els escenaris econòmics i demogràfics expressen exigències quantitatives d'ubicació d'habitatges i llocs de treball que posaran sovint a prova els criteris. Es tracta, per tant, de dos premisses de signe diferent entre les quals els diferents plans, a diferents escales d'intervenció territorial, han de fer possible l'acord.

El Pla Territorial General de 1995 (PTG/95) va preveure per al 2026 un augment de població a Catalunya d'1,5 milions d'habitants, passant dels 6 milions que hi havia llavors a una previsió de 7,5 milions. Aquestes previsions es basaven en suposar un augment important de la natalitat per l'entrada a l'edat de procreació de franges d'edat molt nombroses i per que se suposava que l'aportació migratòria es mouria al voltant del 4,88 anual.

Atesos els anys transcorreguts des del PTG/95, no es poden fer encara valoracions definitives sobre l'èxit de les distribucions de població plantejades a horitzó 2026, però si algunes consideracions sobre l'evolució de la xifra global de població de Catalunya.

La xifra en voltant de 6.000.000 d'habitants que estava estabilitzada des de la dècada dels 80, es va mantenir sensiblement fins 1996, mentre que en el quinquenni 1996-2001 va donar un salt important superant els 6.500.000 en el cens d'aquell any, i actualment la població (inclosa immigració) de Catalunya ja es situa al voltant dels 7.500.000 habitants. Aquest fort augment no ha estat resultat de l'increment de la natalitat que preveia el PTG/95, sinó d'un

fortíssim augment dels fluxos migratoris, associat a una taxa molt elevada d'increment dels llocs de treball, produïda entre els anys 2003 i 2007.

El supòsit de partida per a definir els escenaris demogràfics del territori és que la variable independent que determina l'evolució demogràfica és la dinàmica de desenvolupament econòmic (evolució del PIB anual) i més concretament la part d'aquest desenvolupament que correspongui a l'increment de llocs de treball.

El Pla territorial parcial de les comarques gironines, redactat l'any 2010 pel DPTOP, avui DTiS, de la Generalitat, es planteja en el mateix horitzó 2026 que el PTG/95, i es proposa una distribució per àrees dels escenaris de població, llocs de treball i habitatge amb el criteri de disminuir el pes demogràfic en el conjunt de Catalunya de l'àmbit metropolità de Barcelona, augmentant el de la resta de territoris.

Amb aquest horitzó, i pel que afecta a la comarca del Baix Empordà, els escenaris dibuixats en el programa de planificació territorial són els següents:

| POBLACIÓ | 2001 | 2026 |
|---------------------|-------------|-------------|
| Baix Empordà | 132.973 | 139.000 |
| Comarques Gironines | 585.421 | 712.753 |
| Catalunya | 6.506.440 | 7.930115 |

| LLOCS DE TRABALL | 2001 | 2026 |
|--------------------------|-------------|-------------|
| Comarca del Baix Empordà | 45.267 | 70.000 |
| Comarques Gironines | 265.003 | 409.876 |
| Catalunya | 2.979.589 | 3.955.535 |

| HABITATGES PRINCIPALS / SECUNDARIS | 2001 | 2026 |
|---|-----------------|------------------|
| Comarca del Baix Empordà | 32.993 / 97.476 | 34.488 / 102.939 |
| Comarques Gironines | 208.967 | 310.393 |
| Catalunya | 2.315.855 | 3.152.946 |

Els escenaris que es consideren en el planejament territorial parteixen d'hipòtesis de variació dels llocs de treball derivades dels objectius polítics de creixement econòmic i del fet migratori. Algunes de les hipòtesis fetes ja es veu que, amb les dades de la situació actual, caldrà modificar-les, especialment les que afecten a població i a les previsions d'entrada d'immigrants. El propi Pla territorial parcial ja preveu que aquests escenaris s'hauran d'adequar a les diferents situacions de creixement i ajustar en funció de noves dades reals de l'evolució econòmica.

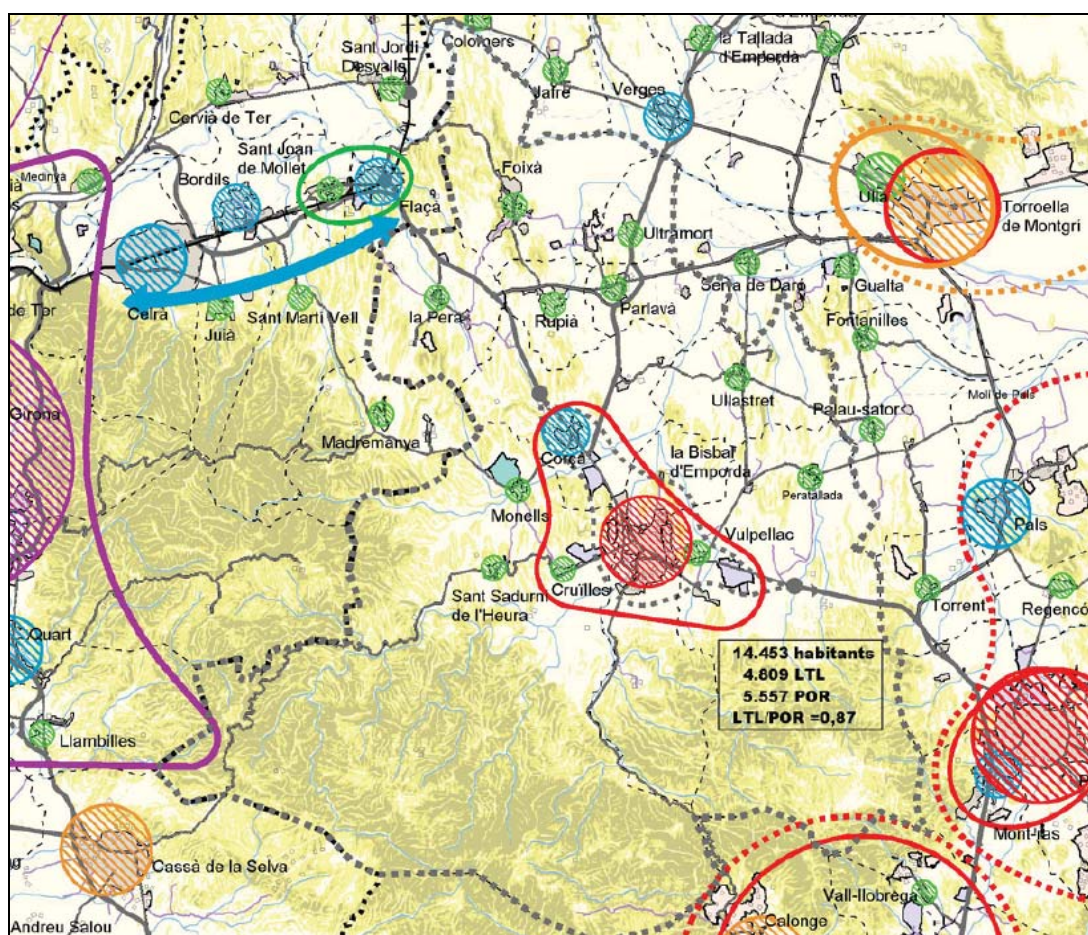
Aquestes estratègies de desenvolupament que el planejament territorial estableix per als diversos nuclis i àrees urbanes tenen un marge ampli de validesa amb relació a les dinàmiques de creixement de la població, llocs de treball i habitatge, en especial pel que fa a les àrees amb potencialitat nodal. El Programa de Planificació Territorial proposa que les revisions i modificacions del planejament urbanístic siguin les que hauran d'interpretar l'estratègia de desenvolupament establerta en cada cas en el context de les previsions

sociodemogràfiques generals, i del seu grau de correspondència amb els processos reals de desenvolupament.

Així el planejament territorial no estableix una imatge final del territori corresponent a una determinada distribució de la població, dels llocs de treball i de l'habitatge. El que si pretén, qualsevol que sigui la quantia dels creixements, és un reforçament dels assentaments nodals i el manteniment per àrees o sistemes urbans d'una certa proporcionalitat entre els llocs de treball localitzats i la població activa resident que haurien de permetre els seus habitatges, a l'hora servir de referent per al càlcul de fluxos de mobilitat i de necessitats de serveis i equipaments previsibles als efectes del planejament sectorial d'aquestes matèries.

L'àmbit funcional

L'àmbit funcional que el PTP-CG delimita i nomena "Àmbit de la Bisbal d'Empordà" té una extensió de 244 km². L'orografia és molt variada i reflecteix que és una àrea que està a cavall entre la plana i el sector nord de les Gavarres: el 46,2% del territori té un pendent inferior al 10%, el 33% el té superior al 20%.



L'àmbit ocupa bona part del Massís de les Gavarres – territori sense nuclis de població – i s'estén al llarg del curs mitjà del Daró, a l'inici del qual hi ha la ciutat de la Bisbal d'Empordà fortament interrelacionada amb Cruïlles – Monells - Sant Sadurní de l'Heura, Forallac i Corçà. Cap al nord l'àmbit comparteix el territori de les planes agrícoles centrals de l'Empordà amb l'àmbit del Fluvià, del de Verges i la part de ponent dels àmbits de la badia de Roses sud i del Baix Ter, on el sector primari encara juga un paper significatiu i el sistema de poblament està ben definit i són majoritaris els nuclis petits amb una població inferior als 1.000 habitants o fins i tot als 500.

L'Àmbit funcional comprèn els municipis de la Bisbal d'Empordà, Corçà, Cruïlles - Monells - Sant Sadurní de l'Heura, Foixà, Forallac, Parlavà, la Pera, Ruplà, Ullastret i Ultramort. En total hi ha 38 assentaments, amb una superfície de 755 ha. D'aquestes, 533 ha corresponen a nuclis històrics, 58 ha a sòl amb teixit especialitzat en ús residencial de baixa densitat, 49 ha a àrees especialitzades en equipaments i 115 ha de sòl especialitzat en l'ús industrial.

El Pla Territorial Parcial de les Comarques Gironines reproduïx, per l'àmbit de la Bisbal d'Empordà, la proposta que en el seu dia feia el Pla director territorial de l'Empordà. L'escenari econòmic i demogràfic per a Catalunya a l'any 2026 assenyala la Bisbal d'Empordà com a una polaritat amb capacitat mitjana per acollir part dels augments de població que s'aniran produint vinculats al previsible increment de l'activitat econòmica. El Pla considera aquesta possibilitat compatible amb l'objectiu específic d'impulsar la vertebració urbana de l'Empordà i, en conseqüència, tot i entendre que la posició estratègica de la ciutat i el seu pes relatiu en el conjunt empordanès ja assegurin la seva funció territorial, opta per facilitar l'estructuració al voltant de la Bisbal d'una àrea urbana d'un cert rang.

En atenció a les interrelacions del conjunt, el Pla recomana la formulació i tramitació d'un pla director urbanístic que abasti els municipis de la Bisbal d'Empordà, Cruïlles – Monells – Sant Sadurní de l'Heura, Corçà i Forallac. Tanmateix, el Pla considera necessari que, en qualsevol cas, aquests quatre municipis formulin i tramitin una actuació urbanística conjunta amb la finalitat de desenvolupar una promoció per a activitats econòmiques, amb el dimensionat i les condicions de gestió establertes en el capítol corresponent d'aquesta memòria.

Els municipis de la part nord de l'àmbit de la Bisbal tenen una estructura de poblament i unes característiques socioeconòmiques molt diferenciades de les de l'entorn de la capital comarcal. Aquí el Pla opta per la conservació de les estructures urbanes sobre el territori i propiciar, en la mesura del possible, una estabilització demogràfica. Per aconseguir-ho, es proposa que els plans d'urbanisme municipals incorporin en les seves determinacions les Mesures per protegir i potenciar els nuclis petits dispersos pels diferents municipis de l'Àmbit. Les estratègies per a cada un dels teixits urbans dels municipis i, si és el cas, les establertes per a les àrees especialitzades, les fixa el PTP, i pel cas del municipi de la Bisbal d'Empordà el pla proposa l'Estratègia de Creixement Potenciat

En relació al sistema d'espais oberts, un 48 % de la superfície de l'àmbit (EIN les Gavarres)

està inclosa dins del Pla Espais d'Interès Natural i la Xarxa Natura 2000. El Pla Territorial proposa protegir de forma especial un 30 % més del territori de l'àmbit, un 14 % queda acollit al règim de protecció territorial, mentre que un 4 % resta sota protecció preventiva, segons les categories establertes pel propi pla.

Pel que fa a la infraestructura viària, el Pla representa les alternatives nord i sud de la variant de la carretera C-66 al seu pas per la Bisbal, establint les reserves de sòl per a l'opció sud deixant, però, per a un altre moment la decisió sobre el traçat definitiu.

2.2. EN EL MARC LOCAL

Dins aquests context territorial, el municipi de la Bisbal d'Empordà es conscient que donada la seva situació geogràfica, l'estructura urbana, la relació amb les infraestructures de mobilitat territorial i la proximitat i interdependència funcional amb els sistemes urbans pròxims, tant el de Girona com el de Figueres i els sistemes costaners, pot jugar en el futur un nou paper en aquest context territorial afirmant-se com a capital de comarca i nus de vertebració, a escala comarcal, dins l'estructura nodal del territori català.

En un horitzó temporal que coincideixi amb el que treballa el PTP-CG, es proposa que el POUM plantej de quina forma ha de cobrir les necessitats de creixement del municipi (en població, llocs de treball i habitatges) i a l'hora admeti una part de creixement que reforci la seva condició nodal. Aquest plantejament el pot fer sense necessitat d'ampliar sensiblement l'actual extensió de sòl urbà i urbanitzable donat que, com s'analitza en el document "Diagnosi urbanística del planejament vigent", la capacitat potencial que ofereix el planejament vigent és suficient per absorbir aquests creixements.

Aquesta proposta significa que en les dues pròximes dècades, La Bisbal podria admetre (amb el planejament vigent) un creixement de població (inclosa immigració) del 2,5% anual equivalent a 275 habitants any, situant-se al 2026 amb una població aproximada de 15.207 habitants, un 37,22 % més que la població actual.

L'ajuntament es proposa que els treballs de redacció del POUM es plantegin dins un horitzó temporal de vuit anys i amb un horitzó de població que es situaria al voltant dels 13.300 habitants, i amb una hipòtesi de creixement en aquets dos quadriennis de 2.220 habitants.

3. ELS PROPÒSITS DEL PLA

El principal objectiu del futur Pla d'Ordenació Urbanística Municipal de la Bisbal d'Empordà és el de garantir el desenvolupament sostenible del municipi. El Text refós de la Llei d'Urbanisme de Catalunya, defineix com a desenvolupament urbanístic sostenible:

“la utilització racional del territori i el medi ambient i comporta conjuminar les necessitats de creixement amb la preservació dels recursos naturals i dels valors paisatgístics, arqueològics, històrics i culturals, a fi de garantir la qualitat de vida de les generacions presents i futures”.

A continuació es concreten els principis generals que fomenten el desenvolupament urbanístic sostenible, i que esdevenen els propòsits del POUM.

3.1. EL MEDI FÍSIC

La Bisbal d'Empordà s'emplaça dins l'àmbit de transició entre els espais naturals protegits del massís de les Gavarres i de les riberes del riu Ter, a través de l'extensa plana al·luvial agrícola del Baix Ter. El terme esdevé una peça funcionalment estratègica i determinant per a l'equilibri d'aquesta matriu territorial, i participa directament del seu desenvolupament ecològic, paisatgístic, econòmic i social. El riu Daró és el cordó umbilical que exemplifica aquesta connexió transversal entre els ambients fluvials del massís de les Gavarres i l'espai fluvial del Ter.

El territori que abasta el terme municipal es veu sotmès, per la seva situació geogràfica i les seves característiques naturals, pel fet d'ostentar la capitalitat comarcal i pel seu pes demogràfic i la seva activitat social, cultural i econòmica, a nous requeriments del sòl urbà i rústic que, per tal no siguin crítiques en un futur, caldrà replantejar en aquesta revisió del planejament general.

És fonamental crear les millors condicions per assolir un municipi socialment integrador, viu i identitari, que impulsi espais de referència col·lectiva i sigui capaç de trenar una xarxa d'espais urbans i rurals de relació.

El nucli i les zones urbanitzades consolidades o en fase de consolidació s'estenen sobre un ecosistema del que reconeixem la seva diversitat com a criteri director, i la capacitat ordenadora d'alguns dels seus elements bàsics, de les activitats que es desenvolupen o es preveu desenvolupar en un futur.

El sistema hidrològic, amb l'especial protagonisme del riu Daró, l'accidentada morfologia dels contraforts del massís de les Gavarres, les zones boscoses que cobreixen el sector muntanyós del sud del municipi, les plantacions d'arbres de ribera a la vora del riu, i el mosaic agroforestal de la plana, donen al municipi una singularitat a la seva estructura dels espais oberts de gran interès i complexitat.

És fonamental l'ordenació de l'espai fluvial per mantenir i potenciar les seves funcions hidrològiques, ecològiques, paisatgístiques, socials i culturals, i per conservar les qualitats

biològiques i d'estratègia connectiva de la seva conca de drenatge. La valorització d'aquesta complexitat ha de ser un dels eixos de la futura ordenació del municipi juntament amb la consolidació del Daró com a elements d'especial valor connector des del punt de vista ecològic.

Per altra banda, cal preveure que les actuals tendències de creixement residencial es mantindran, el que ha de fer que aquests creixements es plantegin en base a una revisió dels usos del sòl urbà i urbanitzable que el municipi actualment oferta, procurant ajustar les propostes pel pròxim futur a partir de les necessitats pròpies, amb una clara directriu de compactació i recosit dels teixits urbans existents, i de valoració de la situació que presenten els sistemes urbans pròxims especialment pel que fa a les ofertes de sòl industrial difícilment proposables en els emplaçaments previstos pel planejament general vigent.

La previsió de nous creixements urbans i la millora dels existents, junt amb la millora dels equipaments i espais públics, han de garantir l'assoliment d'un llinar acceptable de qualitat de vida i han de fomentar la cohesió social enfront del risc de segregació social, i d'aquesta manera s'evitarà la separació dels ciutadans sobre el territori en funció de la seva capacitat d'accés a l'habitatge, i així no es formaran guetos.

El nou planejament urbanístic haurà de considerar i definir amb claredat els usos del sòl rústic - no urbanitzable, i corregir aquelles situacions en que es preveuen usos inadequats en funció dels principals trets litològics/geològics del terme. En aquesta mateixa línia, caldrà valorar l'impacte de la periurbanització en el municipi, que consolida situacions i activitats en el sòl no urbanitzable impròpies per aquesta classificació del sòl, i que correspondrien més a les lògiques dels sòls urbans i urbanitzables.

Especial atenció caldrà posar en coordinar els treballs de redacció del POUM amb els de caràcter territorial o sectorial redactats pels diferents Departaments de la Generalitat de Catalunya, especialment els que fan referència a la planificació territorial i aquelles que impulsen altres administracions com la Diputació de Girona o el Consell Comarcal del Baix Empordà.

El Pla haurà de preveure les millors condicions de protecció enfront del risc d'inundació per avingudes del riu Daró, mitjançant la delimitació d'àmbits hidràulicament funcionals i integrats al territori, així com a través de l'establiment d'un règim d'usos compatibles amb les zones inundables.

Serà bo assegurar la implantació de les condicions més favorables per evitar l'impacte de les activitats industrials i agràries sobre la qualitat del sòl i l'estat del medi hidrogeològic.

3.2. EL RÈGIM DE SÒL

La classificació del sòl s'ha de plantejar en termes de sostenibilitat. Partim del criteri de dependència que significa que el règim de sòl que es proposi s'ha d'expressar respecte a un

sistema d'ordre superior que es fonamenta en l'equilibri necessari entre els aspectes socials, econòmics i ecològics que han de presidir tota proposta d'assentament humà sobre el territori.

Caldrà revisar especialment les classificacions del sòl urbanitzable, i influir directament sobre les actuacions en vies de consolidació en aquest sòl, per tal de garantir la millor adequació de les mateixes al medi físic i l'aplicació en els seus cicles bio-urbans de criteris de sostenibilitat.

La major part del sòl urbanitzable classificat pel planejament vigent no ha estat desenvolupat o es troba en fase de desenvolupament. Per aquest motiu el POUM practicarà actuacions de contenció de nous creixements en extensió, moderarà el consum de sòl i procurarà la consolidació dels sectors ja classificats revisant en tot cas els seus límits i determinacions per tal d'ajustar-los als objectius del nou planejament.

Donat que formen el municipi, a més de la ciutat de La Bisbal, els nuclis de Castell d'Empordà i Sant Pol, el POUM haurà d'establir el règim jurídic del sòl pel conjunt d'aquest subsistema d'assentament urbans.

Les noves àrees de creixement han d'anar en detriment de l'expansió urbana de forma extensiva. El creixement urbà ha de ser agrupat, és a dir, que propiciï una estructura urbana compacta, amb l'objectiu de minimitzar els costos ambientals (consum de sòl, despesa energètica, generació de residus, contaminació atmosfèrica, despesa en material constructiu, etc.).

3.3. LES INFRASTRUCTURES DE MOBILITAT

El POUM ha de valorar la influència que sobre el medi físic tenen i tindran les infraestructures territorials de mobilitat que afecten el terme municipal, i que influiran sobre elements principals del que serà la seva estructura futura. Especial rellevància té la variant de la carretera Girona-Palamós i les seves connexions amb l'estructura viària existent al municipi. Aquestes actuacions afectaran directament al medi físic, natural, ambiental i paisatgístic del municipi, i plantegen disfuncions que caldrà avaluar i ordenar.

El Pla adopta com a variant de la carretera referida, la traça de l'anomenada alternativa sud, en tant que ha estat la seleccionada, després el procés administratiu corresponent, tant pel Departament de Territori i Sostenibilitat com per l'ajuntament de La Bisbal d'Empordà.

És necessari procurar la racionalització i millora dels elements que conformen tant la xarxa bàsica de mobilitat, de definició i competència supramunicipal, però ho es també la millora de la xarxa local, que articulen els diferents barris i nous assentaments que conformen la trama urbana del municipi. Aquesta intervenció proposem que afecti a la xarxa viària tant pel que fa al seu ús com a les seves característiques i condicions de manteniment per l'administració.

Tant la futura variant com la variant ja consolidada, han de permetre la reordenació de part de les infraestructures existent i alhora replantejar el sistema de mobilitat interna del municipi.

Així la definició de la xarxa viària bàsica local s'ha de plantejar en termes de mobilitat sostenible, que per sobre dels aspectes d'accessibilitat i connectivitat que planteja el planejament vigent, incorpori aspectes com la jerarquització de vies de comunicació per transports clàssics i pels alternatius - bicicletes, accessibilitat i supressió de barreres, progressiva peatonalització d'alguns elements de la xarxa, aparcaments i relació amb els transports públics regionals. Especial atenció caldrà donar a les connexions entre els diferents nuclis i urbanitzacions existents, ja insinuades en el planejament vigent.

El transport motoritzat és la principal font de l'efecte hivernacle i un gran consumidor de recursos energètics fòssils. En conseqüència és convenient planificar conjuntament els usos del sòl i els diferents modes de transport per minimitzar estratègicament la mobilitat obligada, i reduir progressivament el pes dels desplaçaments en vehicle privat a l'interior de la ciutat. D'aquesta manera, l'ordenació de la mobilitat interior se centrarà en l'impuls dels modes de transport de nul o menys impacte ambiental (a peu, en bicicleta o en transport col·lectiu).

El Pla donarà prioritat als modes de transport que tenen el menor impacte ambiental. Es crearan les condicions més idònies perquè les xarxes d'itineraris principals per a vianants, bicicletes i transport col·lectiu siguin el màxim de funcionals (contínues, integrades i segures), sense desconnectar-la de les vies preferents per a la mobilitat del vehicle privat, el qual hauria de perdre pes progressiu dins els hàbits de la gent a l'hora de fer els seus desplaçaments. Val a dir que les dimensions i la topografia planera de l'espai urbà del municipi afavoreixen els desplaçaments a peu i en bicicleta pel seu interior. Per ordenar aquests itineraris tots serà fonamental establir criteris per a la reserva de les vies que donaran prioritat al trànsit de bicicletes, i també les millors condicions a la via pública per a la seguretat en la mobilitat dels vianants.

Per a la racionalització de l'ús de la xarxa viària i la seva estructuració dins l'espai públic, s'hauran de tenir en consideració els principals focus d'atracció i generadors de mobilitat del municipi per tal de garantir-ne l'accessibilitat en condicions de seguretat i comoditat.

3.4. EL SISTEMA HIDROLÒGIC

L'estructura orgànica del territori ve definida globalment pels sistemes d'infraestructures de mobilitat, d'espais oberts i d'assentaments, i té efectes sobre la matriu urbana a través de la seva relació i convivència amb els sistemes més locals de mobilitat interna, d'espais lliures urbans i d'equipaments dins la ciutat, i en el cas del municipi de la Bisbal d'Empordà amb el sistema hidrològic, principal protagonista de l'estructura territorial i de la morfologia urbana.

És necessària la protecció dels elements de l'estructura natural del territori que penetren dins la trama urbana i especialment de la xarxa hídrica que drena les aigües dels vessants septentrionals de les Gavarres i que s'integrarà a l'estructura urbana de la Bisbal. El desenvolupament de les actuacions urbanístiques en els sòls urbans i urbanitzables seran molt sensibles a la preservació i a la significació dels elements fluvials que teixeixen la ciutat.

La Bisbal està molt vinculada a l'espai fluvial del Daró. La xarxa hídrica que drena els vessants septentrionals del massís de les Gavarres penetra dins la trama urbana, i esdevé alhora tant un recurs a nivell urbanístic, social i ambiental, com un risc per inundacions davant dels aiguats que poden fer desbordar el riu Daró.

El Pla haurà de concretar el compromís de la ciutat a viure de cara al riu Daró mitjançant la recuperació de les seves funcions com a sistema natural i la seva aptitud com a eix estructurador d'usos i espais dins el teixit urbà. En aquest sentit, el planejament incorporarà els criteris i les determinacions del Pla de Recuperació Integral del Daró que ha impulsat l'Ajuntament, i que presenta un programa d'actuacions per a la rehabilitació de la vegetació de ribera, la socialització del riu en els trams urbans, la recuperació del patrimoni cultural, etc.

D'altra banda, el planejament s'adaptarà a les propostes d'actuació de la Planificació d'Espais Fluvials (PEF) del Baix Ter que afecten al terme de la Bisbal d'Empordà en forma d'una redefinició del sistema hídric del riu Daró.

3.5. EL SISTEMA GENERAL D'EQUIPAMENTS I EL PATRIMONI

Es proposa aplicar, a partir de la diagnosi sobre el nivell de compliment de les necessitats actuals i de les previsions del planejament vigent, criteris de re equilibri bàsic entre el nucli i els diferents assentaments existents, partint de la potenciació de l'estructura que ofereix la ciutat consolidada com a principal centre comarcal i receptor d'equipaments generals de caràcter supramunicipal i local.

El Casc Antic de La Bisbal, configurat als voltants del castell i l'algèria, conserva una estructura medieval que l'ha fet mereixedora de catalogació i en conseqüència d'especial protecció. Ha de ser objectiu del POUM abundar en la valorització d'aquest conjunt de gran valor històric, arquitectònic i urbanístic.

Igualment caldrà valorar la incorporació dels elements d'especial valor arqueològic, arquitectònic i històric, dins l'estructura d'equipaments, ja siguin públics o privats, d'interès comunitari, i per altra banda potenciar les zones que contenen un patrimoni natural d'interès com a àrees de valor cultural.

Un dels propòsits del Pla és el de definir l'emplaçament urbà dels equipaments pel futur del municipi, especialment aquells que han de cobrir les demandes escolars i esportives. Així mateix es proposa ampliar el caràcter d'equipament general comunitari als equipaments que cobreixen els cicles dels residus, l'aigua i l'energia, i l'ampliació de l'equipament funerari.

3.6. EL SISTEMA GENERAL D'ESPAIS LLIURES

El planejament vigent qualifica en el sòl urbà 11,46 ha de sòl destinat a espais lliures, el que representa el 6,88 % de la superfície total del sòl urbà classificat i una relació de 10,34 m² per habitant.

Proposem estructurar el sistema d'espais lliures amb una visió global del territori entenent que és la comprensió i complementació d'espais d'ús col·lectiu amb els d'ús privatiu del conjunt que defineix l'estructura general del territori.

Especial importància des del planejament general al paper que en el futur ha de representar el Daró. El nou POUM incorporarà com a pròpies les determinacions del Pla de Recuperació Integral del riu Daró pel que fa al conjunt del sistema d'espais lliures, donant especial rellevància a aquest espai lliure que travessa de nord a sud el municipi i que esdevé el principal connector ambiental i social, capaç d'articular diferents trames urbanes i els usos lligats al sistema d'espais lliures.

3.7. EL PAISATGE

Cal entendre el paisatge com un bé patrimonial i és des d'aquesta perspectiva que el POUM s'ha de proposar la seva valorització i protecció, tant pel que fa al paisatge que neix de la morfologia i estructura del medi natural – espais oberts, com el paisatge urbà creat a partir de la implantació d'usos residencials i d'activitats econòmiques sobre el medi primigeni, com pel valor social i actiu econòmic del municipi.

Cal conservar i potenciar la diversitat de paisatges i els elements més representatius que donen identitat al territori, i procurar al màxim la permeabilitat, la qualitat i la integració paisatgística, així com la permanència de la multiplicitat de valors que coexisteixen en els paisatges de la Bisbal.

El Pla es proposa atendre especialment els espais periurbans de la ciutat per eliminar usos marginals que han degradat l'entorn de la ciutat, i establir les millors condicions per a una transició gradual entre l'espai urbà i el rural.

Es procurarà perquè la valorització del paisatge, abans referida, esdevingui un fort actiu socioturístic pel municipi, i també perquè la conservació del patrimoni cultural i arquitectònic, pòsit històric i identitari de la ciutat, ajudi a explicar els processos i les formes de creixement de l'àrea urbana i la utilització tradicional del sòl rústic.

3.8. L'ORDENACIÓ DEL SÒL URBÀ

És motiu del treball de redacció del POUM, a partir de l'experiència acumulada des de la redacció del planejament anterior vigent i dels objectius polítics que guien aquest procés, repensar la bondat de l'ordenació actual, tant pel que afecta a les condicions d'ordenació i d'usos, com d'edificació i de gestió.

El POUM ha de valorar, i en el seu cas proposar, una reordenació del teixit urbà existent, de forma que es possibiliti l'especial significació del nucli històric i la redefinició d'una trama que permeti relligar les diferents zones urbanes existents i els teixits urbans de nova creació. És important potenciar la renovació i la rehabilitació d'àrees urbanes obsoletes i la major dotació d'equipaments en el sòl urbà consolidat.

Cal definir, amb la precisió que permet disposar d'una base cartogràfica digitalitzada a escala de lectura 1:1.000, les alineacions i rasants en el sòl urbà. Igualment, al redefinir i completar la xarxa de carrers, cal posar especial atenció en la persecució dels objectius de mobilitat sostenible i de qualitat de l'espai urbà exposats anteriorment.

El POUM ha d'analitzar detalladament les propostes de planejament derivat i unitats de gestió - polígons d'actuació que es puguin proposar, amb la diferenciació que cal entre els sòls urbans consolidats i aquells que encara no tenen aquesta condició, de forma que aquestes siguin operatives i gestionables per l'ajuntament amb la capacitat tècnica i administrativa de què disposa, o bé estiguin suficientment estudiades i definides per tal que la seva gestió per tercers agents sigui igualment operativa. Igualment ha de definir els sistemes de gestió necessaris per tal d'assolir els objectius del planejament, especialment pel que ha a aquells espais en sòl urbà destinats a usos públics (espais lliures, vials i equipaments) que l'actual planejament no indica el sistema per assolir el domini públic dels mateixos.

El Pla ha de posar especial atenció en l'ordenació de l'espai buit que roman sense desenvolupar dintre del sòl classificat d'urbà i que representa un important potencial de desenvolupament urbanístic destinat preferentment a usos residencials. Una primera aproximació a partir dels àmbits de planejament derivat contemplats en el planejament vigent i de les parcel·les no construïdes (que no es corresponen ni a zones verdes ni a equipaments o altres sistemes), s'estima que la superfície d'espai buit en sòl urbà equival a unes 53,7 hectàrees, és a dir, un 32 % del sòl urbà classificat.

S'ha de preveure la compatibilitat d'usos diversos dins la matriu urbana (sòl residencial, activitats econòmiques i equipaments i serveis), amb l'objectiu de dinamitzar el teixit productiu de la Bisbal i facilitar l'accés dels ciutadans als serveis bàsics de la ciutat.

Es planteja la conveniència de fixar les condicions d'arquitectura sostenible en termes d'eficiència i de reducció del consum energètic i de l'aigua en els edificis (solucions constructives, façanes ben orientades, enllumenat eficient, ús energies renovables, etc.) tant de nova promoció com els de remodelació dels existents, així com en els espais urbans (enllumenat públic, tipologia de vegetació, sistemes de reg, etc.).

El Pla haurà d'ordenar acuradament les vores del teixit urbà i endreçar els espais intersticials que hagin banalitzat la perifèria de la ciutat.

Caldrà adoptar les densitats adequades per tal que, sense provocar congestió, permetin tipologies urbanes més eficients i fomentin una riquesa i diversitat més grans en les relacions socials i econòmiques.

3.9. L'ORDENACIÓ DEL SÒL URBANITZABLE

El POUM ha de posar una especial atenció al tractament que s'ha de donar als necessaris creixements en el sòl urbanitzable. En aquest exercici d'ordenar i repensar, cal abordar la quantia i localització del sol residencial, per programes d'habitatge lliure i protegit, i de sòl

industrial o per activitats econòmiques, que precisa el municipi pels pròxims anys, superant el marc d'objectius definit pel planejament vigent.

Del sòl urbanitzable delimitat pel PGOU vigent, el Pla Territorial Parcial de les Comarques Gironines determina que els àmbits no programats situats al nord del nucli de Castell d'Empordà (destinat a usos turístics) i al sud del sòl urbà (destinat a usos industrials) es classifiquin com a sòls no urbanitzables, i en compliment del que determina el Pla de Delimitació del PEIN de les Gavarres, els sectors de sòl no programat situats al sud-oest del terme municipal, i dins l'EIN, també s'han de classificar dins el sòl no urbanitzable.

Del sòl urbanitzable restant, una part delimitat i la resta no delimitat, no s'han desenvolupat cap dels sectors ordenats pel planejament vigent, restant per tant una part important de sòl per a nous creixements com a espais receptors de nous programes d'habitatges i altres usos.

Davant aquesta situació i de les perspectives demogràfiques establertes per l'horitzó 2026, el nou POUM s'hauria de plantejar executar preferentment el sòl urbanitzable ja ordenat en els buits classificats dins el perímetre del sòl urbà, en segon lloc desenvolupar els sectors que permeten relligar la trama urbana i completar els sistemes d'espais lliures i equipaments, i per últim, si fos necessari, classificar sòl urbanitzable per garantir la coherència en l'estructura general i orgànica del territori. Aquest objectiu permetria limitar les noves classificacions de sòl per a futurs creixements i optimitzar les capacitats del sòl urbà, i redefinir els límits dels sectors no executats en el cas que fos necessari per motius ambientals o urbanístics aplicant criteris de compacitat.

Altres qüestions generals que es proposa introduir en l'ordenació del sòl urbanitzable és la necessària concreció normativa de criteris de minimització d'impactes i protecció paisatgística, millora de la connexió d'aquests sectors urbanitzables amb els elements de l'estructura general viària, i en els casos que conjuntament amb la voluntat municipal així es creies oportú, replantejar usos, densitats i tipologies en determinats sectors.

Caldrà dotar a les noves àrees urbanitzables amb els sistemes adients d'urbanització (xarxes separatives de clavegueram, soterrament de bona part dels serveis i infraestructures, dotació de xarxa de fibra òptica i de gas, etc.) que garanteixin l'adequada resposta ambiental a les noves necessitats urbanes.

3.10. L'ORDENACIÓ DEL SÒL NO URBANITZABLE

Sòl urbà, urbanitzable i no urbanitzable formen part d'un únic ecosistema i comparteixen elements generals de la seva estructura. Cal orientar la nova ordenació en funció dels sistemes naturals existents i de la capacitat de càrrega que admet el medi físic, ordenar els usos admissibles en el sòl no urbanitzable amb criteris de revalorització del sòl rústic i de protecció ambiental, i actuar decididament per limitar i reconduir un sistema que ha permès una excessiva artificialització del sòl rústic, amb una extensió d'usos urbans fora dels límits propis dels sòls aptes per rebre aquest tipus d'activitats, provocant una periurbanització amb conseqüències no desitjades sobre el medi natural i el paisatge.

Com a directrius es proposa protegir els ecosistemes i els elements naturals de caràcter patrimonial, recuperant i revaloritzant la xarxa de camins existent i la xarxa hídrica i les seves zones d'influència, i a l'hora possibilitar des del planejament la revalorització econòmicament els usos agrícoles, forestals, ramaders, turístics o d'altres que són admissibles dins aquest tipus de sòl i que han de continuar essent part de l'estructura activa del municipi.

El Pla s'ha de proposar preservar la diversitat i la complementarietat d'usos i activitats en el sòl rústic, i permetre la flexibilitat de canvis i transformacions sempre i quan no perjudiquin els valors del territori. En aquest sentit és imprescindible garantir la conservació dels sistemes naturals i la seva representativitat i diversitat biològica, al mateix temps que poder assegurar la permeabilitat ecològica del terme entre el massís de les Gavarres i les riberes del riu Ter, tots dos sent espais protegits i inclosos a la Xarxa Natura 2000. La protecció d'aquest corredor principal entre els dos espais naturals porta inherent la conservació de les preexistències naturals del terme i la potenciació de les relacions ecològiques d'abast més local.

Els espais agrícoles del terme de la Bisbal prenen continuïtat amb matrius agrícoles externes que conformen el paisatge de la plana al·luvial del Ter. Entre el massís de les Gavarres i la ciutat de la Bisbal s'estén un corredor agrícola que connecta els plans al·luvials de Cruïlles i de la Revetlla, i a la meitat nord es configura un entramat de camps agrícoles que formen part del mosaic agrari que estructura la plana del Baix Ter. A part, encara avui es conserven alguns testimonis reduïts de l'activitat agrícola tradicional basada en l'horta, que conforma un paisatge agrícola més relacionat amb la ciutat i sovint integrat a la façana fluvial del Daró.

El valor contrastat a nivell productiu, social, ecològic, paisatgístic, d'estratègia territorial i de diversitat en la composició i l'aprofitament de la matriu agrícola, fa que aquest espai mereixi una protecció definitiva com a actiu determinant del territori, i s'establiran les condicions de regulació que impedeixin la seva simplificació i banalització i, consegüentment, que pugui perjudicar la viabilitat socioeconòmica de les explotacions i que acceleri encara més la pèrdua de pes relatiu del sector primari.

3.11. LA PERMEABILITAT ECOLÒGICA

La permeabilitat territorial, dins el sistema d'espais oberts establert pel Pla territorial parcial de les comarques gironines, se centrarà en la conservació i potenciació de les preexistències del medi natural de la Bisbal d'Empordà i de les relacions biològiques entre els diferents espais naturals de dins (massís de les Gavarres, bosquines dels turons que afloren enmig de la plana, i xarxa fluvial) i de fora del terme (Gavarres, Ter, Muntanya Seca, Vacamorta, Boscos de Canapost, la Planoia, etc.), amb l'objectiu de mantenir la biodiversitat i l'estructura en xarxa d'aquests sistemes naturals a diferents escales, i d'aquesta manera s'evitarà el seu aïllament i s'impedirà la progressiva regressió de la seva riquesa ecològica. Simultàniament, la permeabilitat del territori s'assegurarà amb la protecció de la diversitat, la interacció i la qualitat de les matrius del paisatge (forestal, agrícola i fluvial).

La riquesa dels processos ecològics i la continuïtat de la matriu paisatgística del terme depèn en bona part de l'estat de salut i de la funcionalitat de l'anella verda que envolta la Bisbal (Gavarres, boscos de Foixà, espai fluvial del Ter, plana del Baix Ter i sector de la Muntanya Seca), i alhora el terme s'integra en aquest sistema mitjançant espais i elements connectors de valor local i de significat territorial (riu Daró, riera de Vulapellac, rec del Molí, riera del Vilar, pla al·luvial Daró-Rissec, mosaic agroforestal a l'entorn del Castell i de les Gavarres, i espai agrícola pre-Gavarres).

A escala municipal, per incidir satisfactòriament en aquest marc més regional i per assegurar la funcionalitat ecològica del terme, convindrà regular convenientment els usos admesos en sòl no urbanitzable per no perjudicar connectors locals i de rellevància més territorial que ajuden a mantenir (1) els nivells de biodiversitat del municipi i la connectivitat ecològica, i que també permeten (2) millorar les relacions ambientals amb l'entorn, i finalment (3) consolidar les matrius del paisatge agrícola del Baix Ter.

El Pla incidirà sobre aquells elements o processos que poden perjudicar la permeabilitat ecològica i paisatgística del terme i, en general, la cohesió del territori. Es crearan les millors condicions per evitar l'efecte barrera de les infraestructures lineals previstes o s'intervindrà sobre usos existents que són incompatibles en un medi rural que presenta notables sensibilitats ambientals.

4. ELS OBJECTIUS DEL PLA

A trets generals, els objectius específics del Pla se centren en la cohesió i l'estructuració funcional del territori, i en la conservació i la potenciació dels valors existents al terme, mitjançant l'aplicació d'una regulació urbanística preventiva i ben definida dels usos, les activitats i les transformacions del sòl, amb la vocació d'aprofitar les possibilitats de desenvolupament i d'oportunitat que té el municipi a nivell socioeconòmic, urbanístic i ambiental, alhora que també es pretén poder actuar sobre els factors de risc social i ambiental.

A continuació es detallen els objectius específics que es plantegen pel POUM de la Bisbal d'Empordà.

4.1 EN RELACIÓ AMB LA CLASSIFICACIÓ DEL SÒL

4.1.1 Prioritzar un model de creixement compacte

El creixement del municipi s'haurà de basar en un desenvolupament que es produeixin en continuïtat amb el nucli principal existent, evitant la creació de nous nuclis residencials o industrials, o consolidant els nuclis dispersos existents. Així mateix, aquest creixement s'haurà de basar en un model d'urbanització compacte però tenint en compte una correlació adequada entre el volum edificat i els espais públics de relació.

4.1.2 Ordenar els espais frontera del sòl urbà

Es procurarà millorar les condicions d'ordenació de les zones situades als límits del sòl urbà/sòl no urbanitzable al tractar-se d'espais frontera d'impacte paisatgístic. Aquest objectiu pot comportar la redefinició d'alguns d'aquests límits urbans.

4.1.3 Delimitar els sòls urbanitzables

Es reordenaran els sòls urbanitzables ja classificats i es procurarà que en aquells sectors, d'ús preferent residencial, no executats, i redefinir els seus límits de forma que el seu desenvolupament permeti assolir els objectius fixats respecte als elements que formen l'estructura orgànica del territori i els objectius ambientals.

Es classificarà dins el sòl no urbanitzable el sòl per creixement industrial, previst en el planejament vigent, situat entre el límit sud dels assentaments actuals i les Gavarres, i els sectors urbanitzables no programats situats al nord del nucli de Castell d'Empordà i al sud-oest del terme dins l'Espai d'Interès Natural de les Gavarres.

4.2 EN RELACIÓ AMB EL SISTEMA HIDROLÒGIC

4.2.1 Actuacions sobre la xarxa de drenatge

El Pla incidirà sobre la xarxa actual de drenatge per reduir la seva vulnerabilitat i per minimitzar el risc de col·lapse hidrològic d'aquest sistema davant d'episodis de pluja abundant, alhora que caldrà evitar l'accentuació de la pressió urbana sobre l'espai fluvial.

4.2.2 Minimitzar el risc d'inundacions

El Pla establirà les condicions per abordar amb garanties el repte d'eliminar o minimitzar encara més el risc d'ocurrència d'inundacions fluvials, a partir d'una intervenció integral a escala de conca i que se centri en la recuperació de la funcionalitat natural de l'espai fluvial del Daró. Això significa que el riu pugui recuperar oportunament les seves planes d'inundació.

4.2.3 Alternativa al canal sobreeixidor

Es delimitarà, al marge esquerre del riu, un àmbit inundable, topogràficament deprimit, que ha de ser capaç d'evacuar cabals d'avinguda del Daró per a un període de retorn de fins els 100 anys. D'aquesta manera es reduirà el risc d'afectació de les inundacions sobre el barri de l'Aigüeta. Aquesta via alternativa del riu s'integrarà funcionalment i a nivell estètic al paisatge agrícola que separa la urbanització de Puigventós del nucli de la Bisbal.

La consecució d'aquest objectiu ha de permetre l'ordenació de sectors amb vocació urbana situats entre el vial Josep Tarradellas i l'actual límit del sòl urbà.

4.2.4 Mesures de protecció dels aqüífers

La vulnerabilitat intrínseca del medi hidrogeològic, la presència actual de pressions contaminants i l'evidència d'indicis al llarg dels darrers anys de contaminació de les aigües subterrànies que abasteixen la ciutat de la Bisbal, obliga a prendre mesures de regulació dels usos i activitats que es desenvolupen prop dels pous municipals d'abastament, i sobretot a les àrees d'influència hidrogeològica de la mateixa conca del Daró, i que poden incidir molt directament sobre la qualitat dels aqüífers que subministren l'aigua a la població

4.3 EN RELACIÓ AMB EL SISTEMA DE MOBILITAT

4.3.1 Respecte la xarxa territorial

La concreció de les noves infraestructures territorials que afecten el municipi han de permetre:

- a) ordenar la xarxa bàsica des de la perspectiva de l'alternativa de traçat de la variant Sud de la C-66 (carretera de Girona a Palamós)
- b) preveure les connexions entre la variant de la C-663 i la xarxa territorial i local
- c) consolidar la localització de l'estació d'autobusos

6.3.2 Respecte la xarxa local

El creixement fragmentat, al llarg dels anys, del nucli urbà i dels sectors urbanitzables ha donat com a resultat una xarxa viària també fragmentada i en ocasions inconnexa que reclama ser reordenada des d'una visió global del conjunt del municipi.

Per això el POUM ha de perseguir l'objectiu de definir una xarxa viària pel conjunt dels territoris i:

- a) reordenar el conjunt de la xarxa de forma que permeti millorar la mobilitat local a través d'una jerarquització de la vialitat que permeti introduir mesures de pacificació i millora en la qualitat de l'espai públic:
- d) concreció d'espais de mobilitat rodada restringida.
- e) potenciació dels recorreguts de vianants, mitjançant la millora de les voreres i la creació de carrers de prioritat invertida.
- f) plantejar una xarxa per a bicicletes integrada
- g) incorporar les determinacions viàries del PRI del Daró.
- h) protegir la xarxa de camins que formen part de l'estructura del sòl no urbanitzable.
- i) plantejar la figura del pla director per a la supressió de les barreres arquitectòniques en tot el nucli urbà consolidat.

4.3.3 Respecte els aparcaments

Establir l'estructura bàsica d'aparcaments pel conjunt del municipi i la localització de noves zones d'aparcament que permetin:

- a) peatonalitzar determinats espais de la trama interior
- b) localitzar noves àrees d'aparcament vinculades amb l'estació d'autobusos
- c) revisar les ordenances de forma que les noves implantacions residencials o per activitats econòmiques, tant en sòl urbà com en sòl urbanitzable, vagin acompanyades de les dotacions d'aparcaments necessàries

4.4 EN RELACIÓ AMB EL SISTEMA D'ESP AIS LLIURES

Si bé l'estructura de les zones verdes és indefinida i aquestes per si soles apareixen aïllades i generalment desvinculades les unes de les altres, si es prenen en consideració les àrees per a vianants, els carrers arbrats i el sistema hidrològic que creua el nucli urbà, i que té al Daró com a principal eix articulador dels espais lliures, aleshores sí que es comença a intuir una certa xarxa que caldria reforçar amb nou sòl qualificat d'espai lliure que completés les necessitats del sòl urbà i urbanitzable, amb major presència del verd urbà bàsicament arbrat, la pacificació de la xarxa viària i la integració real del sistema hidrològic en el sistema d'espais lliures.

Així les zones verdes de la ciutat no es poden entendre com a unitats aïllades i desvinculades de la resta del sistema urbà. El Pla haurà de considerar tot el verd urbà en el seu conjunt (parcs i jardins, carrers i places arbrades, espais periurbans, patis interiors, etc) com a una unitat funcional, posant èmfasi en els següents aspectes:

- Creació de corredors verds interns i de connexió amb la perifèria
- Consideració de la funció social dels espais lliures i no únicament de la funció estètica
- Manteniment d'espais d'obertura al Daró que permetin el manteniment dels fluxos ciutat-riu.
- Aprofitament estratègic de les zones verdes com a espais de transició entre zones de diferents usos (residencial-industrial, urbà-rural, etc.) o com a apantallament visual o acústic.

Per això el POUM ha de perseguir els objectius següents:

4.4.1 El Daró com a eix estructurador

Creació de nous espais lliures sobre l'eix del Daró amb caràcter de parc urbà, localitzades al nord, centre i sud del seu recorregut, i relligar les zones verdes situades en la seva zona d'influència amb aquest eix.

4.4.2 Potenciació de les zones verdes urbanes

Potenciació dels espais lliures existents en el sòl urbà, en funció de les expectatives futures de consolidació dels espais actualment no edificats i de les densitats resultants.

4.4.3 Prolongar el Passeig

Reordenar i prolongar, en direcció nord, el passeig Marimon Asprer, integrar el carril-bici i connectar els dos costats del riu

4.4.4 Relacionar el sistema

Relacionar i integrar en el sistema d'espais lliures els elements principals i secundaris del sistema hídric, al seu pas pels sòls urbans i urbanitzables.

4.4.5 Integrar els nous creixements

Ordenar l'estructura bàsica dels espais lliures que han de resultar de les diferents actuacions que es desenvolupin en el sòl urbanitzable, des d'una visió global del que ha de ser en el futur l'estructura d'espais lliures pel conjunt del municipi.

4.4.6 Concepció unificada del sistema d'espais oberts

Significar aquells elements i espais que amb el sistema d'espais lliures conformin el que serà el sistema d'espais oberts del municipi, i protegir i significar, en connexió amb el sistema d'espais lliures en sòl urbà i urbanitzable, els elements principals de la xarxa hídrica.

4.5 EN RELACIÓ AMB EL SISTEMA D'EQUIPAMENTS

El POUM ha de ser l'oportunitat de dotar al municipi dels espais necessaris per a cobrir les seves necessitats en relació als equipaments públics, atenent no només a cobrir els dèficits

actuals, sinó a corregir els dèficits que respecte al sòl urbà es produïrien en el futur en el moment que es consolidessin els espais urbans actualment no edificats.

Per això el POUM ha de perseguir els objectius següents:

4.5.1 Creació d'una nova àrea d'equipament escolar

Reservar el sòl necessari per a la implantació d'un nou centre d'ensenyament al sud del municipi que es pogués incorporar, si fos el cas, un nou IES.

4.5.2 Ampliar la dotació d'equipaments esportius

Consolidar i ampliar les instal·lacions esportives situades al sud del municipi

4.5.3 Ampliació dels serveis funeraris

Plantejar la implantació de nous equipaments a la zona del cementiri, vinculats als usos funeraris.

4.5.4 Nova estació d'autobusos

Consolidar l'emplaçament determinat pel planejament vigent per a la futura estació d'autobusos.

4.6 EN RELACIÓ AL SÒL NO URBANITZABLE

A partir del reconeixement dels principals elements que configuren l'estructura del sòl no urbanitzable i de la seva valoració, el POUM ha de fer la seva proposta d'ordenació urbanística atenent a les següents circumstàncies:

1. els usos reals del sòl no urbanitzable
2. les activitats que el mateix es donen,
3. la xarxa de camins existent
4. el mosaic paisatgístic
5. els habitats d'interès comunitari
6. els espais d'interès natural
7. els espais que formen part de la Xarxa Natura 2000
8. les zones de risc geològic
9. les zones inundables
10. les àrees amb pendents superiors al 20%

Es proposen els objectius següents:

4.6.1 Protecció d'espais d'interès natural d'àmbit supramunicipal

Garantir la protecció especial dels sistema comarcal d'espais oberts: PEIN de les Gavarres, espai fluvial de la Xarxa Natura 2000 de les Riberes del Daró, i els espais naturals del sistema de protecció territorial del Baix Empordà que actuen com a connectors

4.6.2 Protecció d'espais i elements d'interès natural d'àmbit més local

Delimitació i protecció de les zones que pel seu interès natural mereixen protecció com els espais fluvials de les ribes del Daró i els espais associats al carril-bici (via verda), els turons vegetats del nord, la verneda de la Marqueta, la roureda de Torre Romsar, el bosquetet, i el conjunt de la xarxa de drenatge del Daró.

4.6.3 Zonificació del SNU

Replantejar la zonificació del SNU i relacionar-la amb els usos dels àmbits de protecció especial d'acord amb les seves funcions de connectors, d'acord amb els usos específics agraris, forestals o agroforestals que determina el planejament territorial.

4.6.4 Les edificacions en el SNU – el Catàleg de masies i cases rurals.

Definir les condicions d'edificació de les construccions existents en el SNU, d'acord amb les normatives urbanístiques i sectorials vigents. El Pla incorporarà el Catàleg de masies i cases rurals existents al municipi.

4.7 EN RELACIÓ AMB EL SÒL URBÀ

El Pla es planteja com a objectiu en el sòl urbà concentrar els creixements en l'ordenació dels àmbits no desenvolupats que han de permetre relligar les diferents parts de la ciutat, limitant les necessitats de creixement en sòl urbanitzable.

4.7.1 Procurar per la utilització eficient del sòl urbà classificat

El planejament ha de procurar la utilització eficient de les àrees urbanes ja classificades pel planejament vigent i, en el seu cas, la renovació i rehabilitació del teixit urbà, de forma que la demanda de més espai per a l'habitatge i les activitats econòmiques correspongui només a aquella part que no pugui tenir cabuda en l'àrea urbana ja existent.

4.7.2 Evitar la creació d'àrees excessivament especialitzades i fomentar la diversitat d'usos en els teixits existents

Per tal de prioritzar la complexitat d'usos i activitats en la ciutat, i fugir de la creació de zones de monocultiu, es prioritzarà la localització dintre de les zones residencials de totes aquelles activitats que en siguin compatibles, preveient que les normes siguin prou flexibles en aquest sentit. Així, caldrà evitar l'aparició de nous polígons industrials especialitzats i desvinculats dels teixits residencials, a partir dels quals es genera una dependència total del vehicle privat.

4.7.3 Redefinir els àmbits de planejament derivat no executats.

Revisar l'ordenació i determinacions dels àmbits de planejament derivat i/o gestió (unitats d'actuació) delimitats pel planejament vigent, amb l'objectiu de valorar les seves característiques així com els sistemes de gestió establerts.

Aquestes actuacions han de permetre solucions de nova centralitat dels espais oberts resultants, i en el cas del sector T-1, actuar amb propostes de peatonalització en les zones comercials, reordenar els equipaments que envolten l'àmbit, i relligar l'estructura viària que hi conflueix.

4.7.4 Definir els sistemes de gestió en els sòls destinats a usos públics

Procedir a determinar els mecanismes que han de fer possible que els sòls urbans qualificats d'espais lliures o equipaments, que actualment no són de domini públic, passin a ser-ho

4.7.5 Ordenar la façana urbana est de la població.

Revisar l'ordenació dels espais situats a l'est del nucli i sobre el pas de l'actual variant

4.7.6 Continuar amb la reconversió del teixit industrial de l'interior de la ciutat, en situació de desús.

4.7.7 Dotar al nucli de sòl per a promocionar l'habitatge públic protegit.

4.7.8 Actualitzar i modernitzar les xarxes de serveis municipals.

4.8 EN RELACIÓ AMB EL SÒL URBANITZABLE

4.8.1 Optar per un model de creixement compacte.

Les previsions de creixement establertes per aquest POUM ens han de permetre actuar sobre els sòls ja classificats, i situats contigus al sòl urbà, fet que propicia el desenvolupament de models de creixement compacte

4.8.2 Prioritzar els sectors situats al sud i l'oest del sòl urbà

Definir l'ordenació bàsica d'aquests sectors no desenvolupats que han de permetre l'obtenció dels sòls de cessió per l'ampliació de l'institut i per la millora del sistema de mobilitat local amb la creació d'un nou vial de circumval·lació.

4.8.3 Garantir la creació de programes d'habitatge assequible

En els nous sòls de creixement s'han d'establir els estàndards necessaris per tal de garantir els programes d'habitatge social que l'ajuntament vol crear i que el POUM haurà de quantificar i justificar.

4.8.4 Completar l'estructura d'espais lliures i equipaments del municipi

Es procurarà que les cessions de sòl amb destí públic dels sectors de futur creixement siguin quantitativament i qualitativament els necessaris, per tal de garantir la millora global del sistema d'espais públics destinats preferentment a zones verdes i equipament.

4.8.5 Cobrir les necessitats de sòl per a activitats econòmiques

El Pla haurà d'oferir nous sectors de sòl per a activitat econòmica que donin sortida a demandes difícilment localitzables a les zones residencials i industrials existents.

4.9 EN RELACIÓ AMB EL PAISATGE

La conservació de les preexistències del medi natural i socioeconòmic dins el sistema d'espais oberts del terme, ajuden a preservar els elements i matrius que conformen el paisatge diversificat i ben funcional que li és identitari a la Bisbal d'Empordà.

El paisatge és el testimoni de les relacions passades i presents de la societat local i el seu entorn. Durant llargs períodes, el motor dels canvis en aquestes relacions ha estat l'evolució de l'economia rural. Així, s'ha creat una estructura paisatgística complexa que es troba en equilibri dinàmic, que integra elements de diversa naturalesa, siguin geogràfics o patrons que han resultat de l'organització del treball agrícola, d'implantacions urbanístiques, arquitectòniques o d'infraestructures de servei per desenvolupar les activitats tradicionals.

Aquesta riquesa paisatgística constitueix un patrimoni ambiental, cultural, social i històric que influeix en la qualitat de vida dels ciutadans i que esdevé un recurs de desenvolupament econòmic per a les activitats econòmiques del terme (turístiques, forestals, agràries, etc.).

El planejament determinarà un règim preventiu i compatible d'usos per potenciar els valors més socials i econòmics (estètics, simbòlics, identitaris, culturals i productius) del paisatge de la Bisbal, amb l'objectiu que esdevingui un fort actiu pel desenvolupament local del terme. Més concretament, les estratègies d'actuació se centraran en donar o mantenir el significat dels paisatges:

4.9.1 Preservar els paisatges singulars

Preservar els paisatges que per llurs valors i/o fragilitats requereixen intervencions específiques i integrades, i aquells que formen part de les principals conquestes visuals del terme, i que poden conformar amb l'entorn una imatge més gran i representativa de la plana agrícola del Baix Ter.

4.9.2 Actuar sobre la perifèria urbana

Endreçar i articular la perifèria i els accessos a la ciutat a partir d'una regulació d'usos que impedeixi la proliferació d'impactes procedents de la inèrcia urbana, així com eliminar, traslladar o reduir els elements, usos i activitats que degraden els paisatges periurbans.

4.9.3 Conservar la matriu agrària

Mantenir, millorar i restaurar els paisatges agrícoles.

4.9.4 Potenciar itineraris paisatgístics

Potenciar els espais que integren les rutes turístiques existents i crear les millors condicions per mantenir i fomentar itineraris paisatgístics que posen en valor el

paisatge local i la seva relació amb l'entorn, amb l'objectiu d'atribuir valor al paisatge com a recurs turístic i didàctic.

4.9.5 Valor del vector paisatge en les noves ordenacions

Considerar l'impacte paisatgístic a l'hora de decidir quines són els millors àmbits de futura transformació, i establir les millors condicions de garantia per a la inserció de les futures urbanitzacions, noves construccions o activitats dins les especificitats dels paisatges.

4.10 EN RELACIÓ AMB ELS ESPAIS DE CONNEXIÓ ECOLÒGICA

El Pla haurà de garantir les funcions connectores establertes al planejament territorial i que afecten als següents espais:

4.10.1 L'àmbit fluvial del Daró

El riu Daró i els corredors fluvials que li són tributaris han de garantir les relacions ecològiques dins la conca i amb els ambients fluvials del Ter.

4.10.2 L'espai agroforestal

L'espai agroforestal del Castell d'Empordà, esdevé un espai localitzat biològicament molt funcional que, ahora, actua com un connector transversal de valor ecològic i de connexió paisatgística entre els dos conjunts agroforestals que protegeixen els límits de ponent (unitat Puigventós i serres-Pla de Sies) i de llevant (unitat la Garriga Grossa-Boscós de Canapost) del terme.

4.10.3 L'àmbit agrari al peu de les Gavarres

4.10.4 El pla agrícola del nord

El pla agrícola del sector nord del municipi, té connexió amb el conjunt de la matriu agrícola de l'extensa plana al·luvial del marge dret del riu Ter.

4.10.5 L'espai limítrof entre la Bisbal i Cruïlles

El corredor agrícola que separa longitudinalment els termes de la Bisbal i de Cruïlles pren un valor de preexistència, d'escassetat i d'estratègia per a la permeabilitat territorial del terme davant de l'efecte barrera de la trama urbana de la Bisbal. Pren continuïtat entre els entorns forestals de les Gavarres i del Puigventós.

POUM DE LA BISBAL D'EMPORDÀ
ESTUDIS PRELIMINARS
DOCUMENT III – DIRECTRIUS PROPÒSITS I OBJECTIUS

La Bisbal d'Empordà, Juny 2012



Per l'equip redactor del POUM
PAU-CD, SLP
Xavier Canosa, arquitecte